

Test d'aptitude pour entrer en classe de guitare classique – instructions

Le test d'admission est obligatoire pour tous les nouveaux candidats désirant s'inscrire en guitare classique et se déroulera comme suit:

- Les tests auront lieu dans les salles de classe B 01 et B 02 et dureront environ 10 minutes par candidat. Les parents ne sont pas autorisés à assister aux tests.
- D'abord, les candidat(e)s répondront à quelques questions faciles concernant les oeuvres qu'ils / elles ont pu découvrir sur le site internet www.guitar.lu/info.htm. Ils / elles devront ensuite répondre à des questions de motivation, de disponibilité et sur leur cursus musical antérieur. Des questions porteront également sur les informations sommaires contenues dans le chapitre "La guitare classique – une brève présentation" – voir ci-après.
- Ensuite, les candidat(e)s devront passer à deux brèves et faciles lectures de rythme et de notes, suivies de quelques questions faciles sur la théorie musicale.
- Finalement, on procédera à un bref test de prise en main d'une guitare, qui renseignera sur les capacités d'observation et d'imitation du / de la candidat(e), ainsi que sur la coordination des deux mains.
- **Les élèves non-débutant(e)s** auront droit à un test légèrement modifié, correspondant à leur niveau d'études.

Comment se préparer à ce test d'admission?

- Lire attentivement le chapitre "La guitare classique – une brève présentation" ci-après et visiter le site internet y indiqué.
- Se remettre en mémoire la matière apprise aux cours de solfège.
- **Les élèves débutant(e)s** sont prié(e)s de NE PAS apporter d'instrument aux tests. Tout le matériel requis est disponible sur place.
- **Les élèves non-débutant(e)s** amèneront leur instrument et auront préparé un bref morceau qu'ils ont étudié récemment.

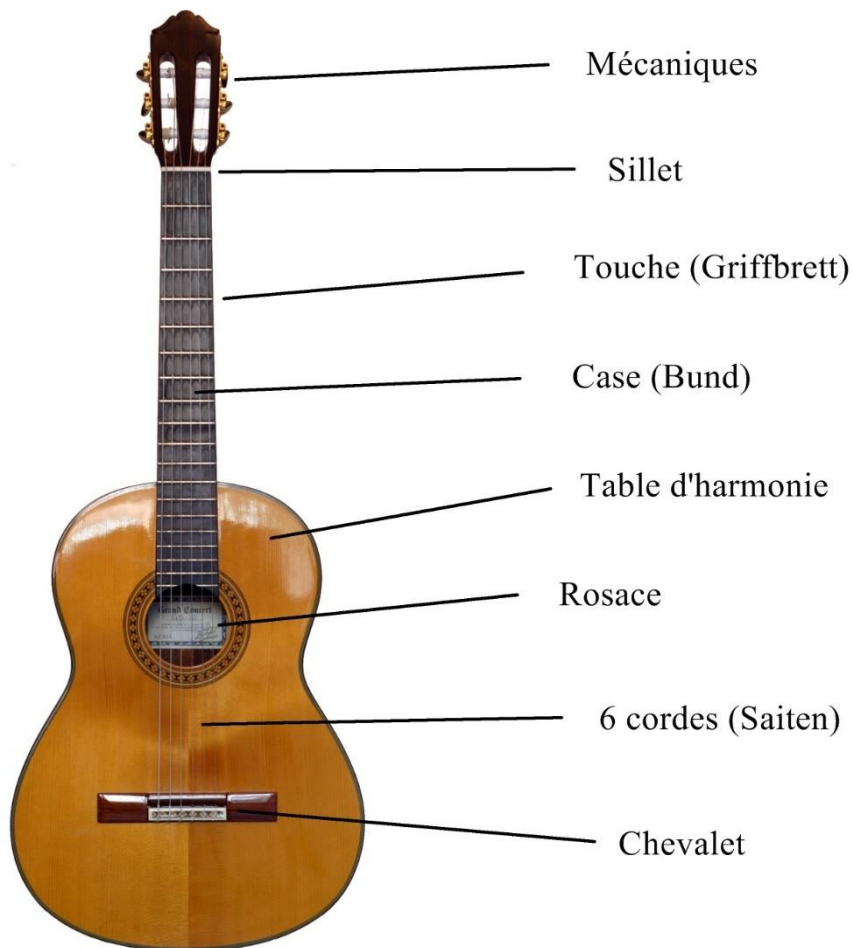
Résultats

Les résultats des tests seront communiqués par courrier électronique.

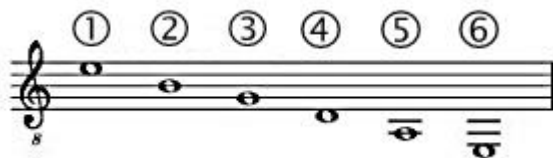


La guitare classique – une brève présentation

La guitare classique appartient à la famille des instruments de musique à **cordes pincées**. Elle nous parvient de l'Espagne de l'époque de la Renaissance, son ancêtre direct étant la **vihuela**.



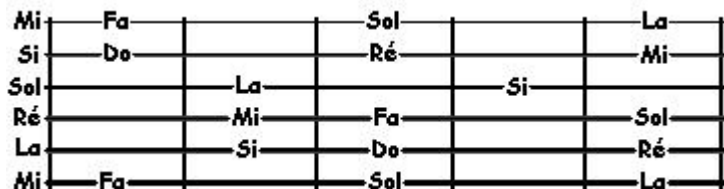
La guitare classique est dotée de **6 cordes (Saiten)** qui s'appellent **MI SI SOL RE LA MI** (à apprendre par coeur):



La guitare classique sonne une octave plus bas qu'elle est notée.



La **touche (Griffbrett)** de la guitare est divisée en cases.
Une **case (Bund)** correspond à un **demi-ton**:



La guitare classique est un **instrument polyphonique**. Elle permet certes de jouer des mélodies à une voix (monodiques), et c'est d'ailleurs la forme la plus pratiquée par les débutants, mais, avec l'évolution des études, surtout des **morceaux de musique à plusieurs voix**.

Mazurka - Chôro

Heitor Villa-Lobos

Sur cet extrait d'une partition du compositeur brésilien Heitor Villa-Lobos on distingue clairement mélodie, accompagnement et basse.

La guitare classique présente un répertoire très varié, puisqu'elle permet d'interpréter des oeuvres allant de la Renaissance jusqu'à la Musique Contemporaine.

Sur le site internet www.guitar.lu/info.htm vous trouverez quelques vidéos de musiques pour guitare classique.

Remarque importante

On peut également jouer des accords sur la guitare classique, par exemple pour s'accompagner en chantant. Cela ne fait cependant pas partie de l'enseignement au Conservatoire. Ceci vaut également pour la guitare électrique, la guitare folk, picking, western, etc.

- Si vous êtes plutôt attiré(e) par un tel style de guitare / musique, le Conservatoire n'est pas la bonne école pour vous. Orientez-vous plutôt vers une école de musique privée qui enseigne ces styles de musique!
- Si vous êtes plutôt attiré(e) par la guitare jazz, inscrivez-vous au département jazz du Conservatoire!